

Helsingin kaupungille

Aloite Keskuspuiston arvokkaiden luontokohteiden verkoston huomioimisesta Helsingin luonnonsuojeluohjelman 2025-2034 valmistelussa

Keskuspuistoryhmä esittää, että Helsingin luonnonsuojeluohjelman päivitystä varten kaupunki laatii erillistarkastelun Keskuspuiston erityisen arvokkaiden luontoalueiden suojelusta ja päättää tämän vaatimasta budjetoinnista.

Tavoitteena tulee mielestämme olla alueellisesti ja laadullisesti monipuolinen, koko Keskuspuiston alueen kattava monikohteinen verkosto, joka kokonaisuutena edistää Keskuspuiston luontoarvojen säilymistä. Riittävän tiheä, myös laajempia osakohteita sisältävä verkosto turvaa yksittäisiä, kaukana toisistaan sijaitsevia alueita paremmin luontotyyppi- ja lajitasolla riittävän suojelun. Samalla säilyy ja paranee Keskuspuiston metsäisten luontoarvojen pidempiaikaisen säilymisen edellyttämä eteläpohjoissuuntainen kytkeytyneisyys. Tämä on tärkeää luonnon monimuotoisuuden tavoitteiden toteutumisen kannalta.

Keskuspuiston eri osiin melko tasaisesti suojelualueita muodostava verkosto on tasapuolisempi myös luonnossa liikkumisen terveysvaikutusten, luontoharrastuksen ja ympäristökasvatuksen näkökulmasta. Nykyisellään Keskuspuiston suojelu painottuu vahvasti alueen pohjoisosaan.

Viime vuosina Haltialanmetsän sekä Uutelan suojelualueiden perustamisprosessit ovat auttaneet luomaan uusia, virkistyskäytön mahdollistavia suojelukäytäntöjä ja rauhoitusmääräyksiä. Ne mahdollistavat vakiintuneen virkistyskäytön jatkumisen uusilla suojelualueilla siten, että myös keskeiset luontoarvot voidaan säilyttää. Tästä syystä emme näe ratkaisematonta ongelmaa siinä, että suojelua jatkossa kohdistettaisiin Keskuspuistossa ja muualla Helsingissä myös virkistyskäyttäjien erityisesti suosimille luontoalueille. Kun Keskuspuistossa liikkujien määrä kasvaa Helsingin asukasmäärän kasvaessa, on entistäkin tärkeämpää muodostaa luonnonsuojelualueiden verkostoa kehittämällä sellaisia käytäntöjä, jotka turvaavat arvokkaimpien alueiden säilymisen.

Keskuspuistoryhmä haluaa osaltaan auttaa ja tukea kaupunkia luonnonsuojeluohjelman Keskuspuisto-osuuden valmistelutyössä. Tästä syystä olemme kartoittaneet yhteistyössä asiantuntijoiden kanssa keskeisimmät suojeluharkintaan soveltuvat alueet (17 kpl) ja niiden suojeluperusteet. Tällaisia kohteita ovat (suluissa olevat pinta-alat suuntaa-antavia):

1) Töölönlahti (noin 24 ha)

- 2) Laakson ja Länsi-Pasilan väliset metsät (noin 40 ha)
3. Ruskeasuon metsät (noin 28 ha)
4. Ilmalankadun länsipuolinen metsä (noin 9 ha)
5. Kivihaan metsän keskiosa (noin 8 ha)
6. Pohjois-Pasilan metsä (noin 40 ha)
7. Maunulanpuisto (noin 69 ha)
8. Pirkkolanmetsän etelä- ja länsiosa (noin 25 ha)
9. Maununnevan eteläosan metsä (noin 20 ha)
10. Maununnevan pohjoisosan metsä (noin 14 ha)
11. Haltialanmetsän suojelualueen länsipuolinen alue (noin 70 ha)
12. Haltialanmetsän suojelualueen luoteispuoliset metsät (noin 6 ha)
13. Haltialanmetsän suojelualueen pohjoispuoliset metsät (noin 20 ha)
14. Haltialan aarnialueen pohjoispuoliset metsät (noin 4 ha)
15. Niskalan arboretumin suojelualueen etelä- ja kaakkoispuolen metsät (noin 5 ha)
16. Haltialan aarnialueen koillispuolinen metsä (noin 4 ha)
17. Haltialan aarnialueen itäpuolinen metsäsaareke (noin 4 ha)

Tämän aloitteen liitteenä ovat kohteiden kuvaukset, suuntaa antavat rajaukset kartoilla sekä lisäselvitystarpeet.

Taustaa

Keskuspuistolla on valtakunnallisesti merkittävä potentiaali metsäisten luontotyyppien suojelun edistämisen sekä lajikadon pysäyttämisen kannalta. Olennaisia luontoarvoja sisältävät, suojelemattomat tai nykyiseen suojeluohjelmaan kuulumattomat alueet sijoittuvat eri puolille aluetta eli niitä on Töölönlahdelta Haltialan metsäalueen pohjoisreunoille asti.

Keskeisimpiä Keskuspuiston alueella esiintyviä METSO-elinympäristöjä (Syrjänen ym 2016) ovat:

- runsalahopuustoiset ja muut monimuotoisuusarvoja omaavat kangasmetsät sekä turvekankaat
- vanha- ja lahopuustoiset puustoiset kalliit sekä muut monimuotoisuudelle merkittävät kalliometsät
- runsalahopuustoiset tai jaloja lehtipuita kasvavat lehdot sekä muut monimuotoisuudelle merkittävät lehdot
- vesitaloudeltaan luonnontilaiset tai luonnontilaisen kaltaiset korvet ja rämeet sekä muut merkittävät puustoiset suot
- vesitaloudeltaan luonnontilaisten tai sen kaltaisten vesistöjen ja norojen lähimetsät, joissa on monimuotoisuudelle merkittäviä puuston rakennepiirteitä.

Uhanalaisista luontotyypeistä (Kontula & Raunio 2018) Keskuspuistolla on erityistä merkitystä varsinkin eri rehevyyystyyppien luonnonmukaisten, osin luonnontilaisen kaltaisten kangasmetsien sekä erilaisten lehtojen suojeluverkoston kehittämisen kannalta. Hieman vähäisempää, mutta ei suinkaan olematonta merkitystä alueella on uhanalaisten korprien, rämeiden sekä puro- ja lähteikköluontotyyppien kannalta. Muutamiin kohteisiin sisältyy myös arvokkaita niittykuvioita. Oma lukunsa on Töölönlahti, jolla on samalla kertaa huomattavia luonto-, maisema- ja virkistysarvoja,

Keskuspuistolla on myös valtakunnallista arvoa uhanalaisen ja harvinaistuneen lajiston suojelun kannalta. Keskuspuiston alueelta on pelkästään Helsingin luontotietojärjestelmän ja laji.fi-tietoportaalien epäkatavien tietoa-aineistojen läpikäynnin perusteella luotettavia 2000-luvun havaintoja yli 150 uhanalaisuusarvioinnin Punaisen kirjan lajista. Näistä yli 50 lajia on valtakunnallisesti uhanalaisia eli äärimmäisen uhanalaisia (CR), erittäin uhanalaisia (EN) tai

vaarantuneita (VU). Punaisen kirjan lajimäärä vertautuu moniin kooltaan selvästi isompiin Etelä-Suomen kansallispuistoihin.

Kaikilla vakavaan suojeluharkintaan esittämillämme kohteilla on huomattavaa merkitystä niin helsinkiläisten kuin etenkin pohjoisosan kohteiden osalta vantaalaisten virkistysalueina. Huomattava on myös alueiden merkitys käyttäjien luontosuhteen ylläpidon, ruumiin ja mielen terveyden sekä ympäristökasvatuksen kannalta. Kaikki nämä mainitut arvot ja merkitykset säilyvät uskoaksemme parhaiten, mikäli alueet ohjataan lakisääteisen suojelun piiriin. Se olisi omiaan vahvistamaan myös Helsingin kiinnostavuutta ympäristöystävällisenä matkailukaupunkina.

Samalla Keskuspuiston arvokkaiden luontokohteiden verkoston tunnistaminen ja sen arvojen suojelu on tärkeä osa sitä valmistelua, jonka tavoitteena on perustaa Helsinkiin kansallinen kaupunkipuisto, johon muun muassa Keskuspuisto kuuluisi koko nykyisessä laajuudessaan.

Keskuspuistoryhmän puolesta,

Maija Hakanen

Susanna Pitkänen

Lisätietoja antavat

Maija Hakanen
maija.hakanen@kolumbus.fi
050 5704368

Susanna Pitkänen
Susanna.pitkanen@gmail.com
044 0202306

Lähteet

Hyvärinen, E., Juslén, A., Kemppainen, E., Uddström, A. & Liukko, U.-M. (toim.) 2019. Suomen lajien uhanalaisuus – Punainen kirja 2019. Ympäristöministeriö & Suomen ympäristökeskus. Helsinki. 704 s

Kontula, T. & Raunio, A. (toim.). 2018. Suomen luontotyyppien uhanalaisuus 2018. Luontotyyppien punainen kirja – Osa 2: luontotyyppien kuvaukset. Suomen ympäristökeskus ja ympäristöministeriö, Helsinki. Suomen ympäristö 5/2018. 925 s.

Syrjänen ym. 2016. Monimuotoisuudelle arvokkaiden metsäympäristöjen tunnistaminen. METSO-ohjelman luonnontieteelliset valintaperusteet 2016-2025. Ympäristöministeriön raportteja 17/2016. 75 s.

Uudenmaan liitto 2019. Uusimaa-kaava 2050. Luontoselvityskohteiden maakunnallinen arvo. Koosteraportti. Uudenmaan liiton julkaisu E217-2019. 442 s.

Liite

Luonnonsuojeluohjelmaan esitettävien alueiden kohdekuvaukset, suuntaa antavat rajaukset ja lisäselvitystarpeet

Liite. Helsingin seuraavaan luonnonsuojeluohjelmaan Keskuspuistosta esitettävien alueiden suojeluperusteita ja lisäselvitystarpeita

Keskuspuistoryhmä 30.8.2022

Jäljempänä on kuvattu suojeluharkintaan Keskuspuistosta esitettävien alueiden keskeisimpiä luontoarvoja luontotyypin ja lajien kannalta. Päätielähteenä on toiminut kaupungin oma luontotietojärjestelmä, lisäksi on hyödynnetty alueen luonnonhoidon yleissuunnitelman valmistelun yhteydessä kertyneitä suunnittelutietoja sekä eräitä luontojärjestöjen aktiivien tekemien luontokartoitusten aineistoja. Lajitiedon osalta on nostettu esille myös joitakin laji.fi-tietoportaalien tietoja. Kartoissa esitetyt kohderajaukset ovat suuntaa-antavia. Alla olevissa kuvauksissa esitetään myös joitain tarpeita lisäselvityksiin.

1. Töölönlahti

Kohde on Helsingin keskeisimpiin kuuluva luonto- ja lintuharrastuksen alue sekä samalla valtakunnallisesti tärkeä maisemakokonaisuus. Lahdella ja sen ranta-alueilla on merkitystä myös useiden uhanalaisien ja harvinaistuneiden vesilintujen lisääntymis- ja levähdysalueena. Erityisarvoa lahdella on erittäin uhanalaisen nokikanan pesimäalueena sekä vaarantuneiden haapanoiden muuтонаikaisena levähdysalueena.

Töölönlahti on todettu luontotietojärjestelmässä tärkeäksi lintualueeksi. Se on samalla osa hieman laajempaa Töölönlahti-Kaisaniemenrannan paikallisesti tärkeää lepakkoaluetta.

Mahdolliseen suojelurajaukseen kannattanee sisällyttää myös pohjoismaiden ainoa tunnettu unkarinsaran kasvupaikka lahden lounaispuolisen ulkoilureitin itäpuolelta.

2. Laakson ja Länsi-Pasilan väliset metsät

Kohde on Keskuspuiston metsäisen eteläosan helmi, joka on monipuolisesta virkistyskäytöstään huolimatta säilyttänyt runsaasti luontoarvoja. Osa luontoarvoista (mm. lahoppuuhun liittyvät arvot) ovat olennaisesti vahvistuneet viimeisen vuosikymmenen aikana.

Suojeluharkintaan esitetyllä noin 40 hehtaarin laajuisella alueella on luontotyyppitasolla erityistä merkitystä puustoltaan luonnonmukaisten, osin jopa luonnontilaisen kaltaisten ja pääosin lahoppuustoisten kallio-, kangas- ja lehtometsien suojelulle. Lisäksi alueelta löytyy useita reheviä korpia sekä kaksi Etelä-Suomessa harvalukuista suoaroa. Kohteeseen sisältyvä Laakson kalliometsäalue on koko Keskuspuiston runsaskeloisin ja runsaiten myös järeää mäntymaapuuta sisältävä kalliometsien alue. Kallioiden liepeiden kangasmailla kasvaa myös huomattavan paljon vanhoja kilpikaarnaistuvia mäntyjä.

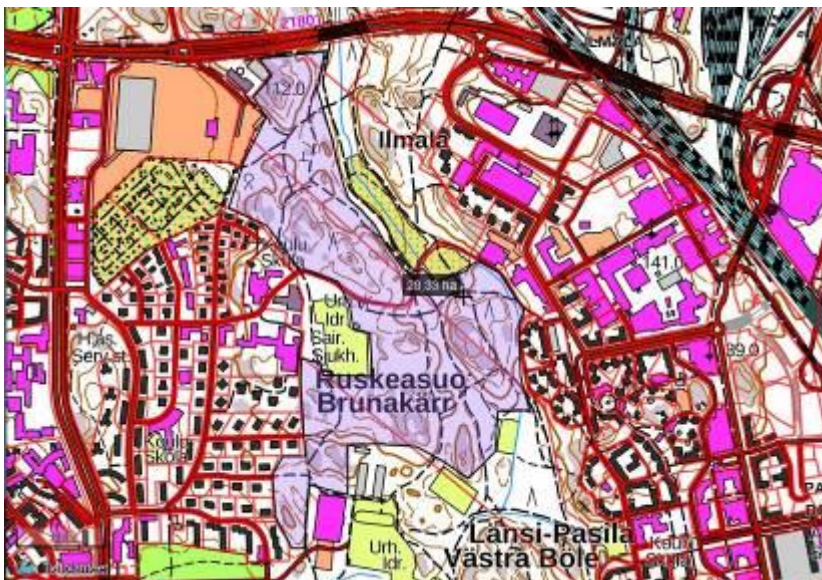
Kohteen arvoja on osin tunnistettu METSO-selvityksessä sekä lehtojen ja soiden osalta vuosien 2017-2020 luontotyyppikartoituksessa. Alueen metsien lahoppuümäärät ovat kasvaneet huomattavasti METSO-selvityksestä, mikä on lisännyt olennaisesti kohteen metsien merkitystä METSO-ohjelman suojelutavoitteiden kannalta. Lahoppuarvoja on lisännyt myös ulkoilureittien varsien valistunut tapa jättää pääosa huonokuntoisuutensa takia poimintahakatuista ulkoilureittien varsien lähipuista maastoon maalahoppuiksi. Pääosa kohteesta sisältyy metsäverkostoselvityksessä rajattuun 54,7 ha laajuiseen ydinmetsään, jonka rajaus on yleiskaava 2016 pikselihuomioinnin takia lounaassa turhan suppea.

Suojeluharkintaan esitettävän alueen sisällä on neljä erillistä liito-oravan ydin- tai elinaluetta sekä

Kohde on Helsingin metsäverkostoselvityksessä rajattu pääosin mukaan Keskuspuiston ydinmetsiin. Kohteen metsistä hieman vajaa puolet on todettu METSO-arvoja omaaviksi vuoden 2011 METSO-selvityksessä (hieman vähemmän metsäpuolen 2016 päivityksessä). Todellisuudessa METSO-arvoja on alueella selvästi luontotietojärjestelmässä esitettyä runsaammin, Luontotietojärjestelmästä puuttuvia METSO-kuvioita on muun muassa jousiampumaradan etelä- ja lounaispuolen metsissä sekä Pasilan viljelypalstojen kaakkoispuolella. Kohteelta on vuosien 2017-2020 luontotyyppiselvityksessä tunnistettu arvokkaiksi luontotyyppikuvioiksi myös muutama lehtokuvio.

Kohteen lajistoon kuuluu ainakin liito-orava, jonka iso ydinalue (Ruskeasuon liikuntapuiston länsi- ja eteläpuolinen alue) sijoittuu osin suojeluharkintaan esitettävälle alueelle. Lisäksi metsäalue on osa Helsingin Keskuspuiston eteläosan tärkeää lintualueutta (arvoluokka II).

Kohteen lajistoarvot tunnetaan hyvin heikosti. Perustelluimpia lisäselvitystarpeita liittyy kääväkkäisiin sekä lahoppuulla kasvaviin sammaliin. Myös liito-oravan osalta lisäselvityksen ansaitsisi ainakin Pasilan viljelypalstojen länsipuolen metsäalueen kuusivaltaisempi osuus ratsastusreitit ympäristössä.



4. Ilmalankadun länsipuolinen metsä

Kohde on Keskuspuiston eteläosan arvokkain lahoppuustoisten vanhojen metsien ydinalue (noin 9 ha). Alueen länsi- ja eteläosa on Helsingin kaupungin ja pohjoiskoillisosa Senaattikiinteistön (valtio) omistuksessa. Alueella on erityistä merkitystä lahoppuustoisten kangas- kallio- ja lehtometsien suojelulle.

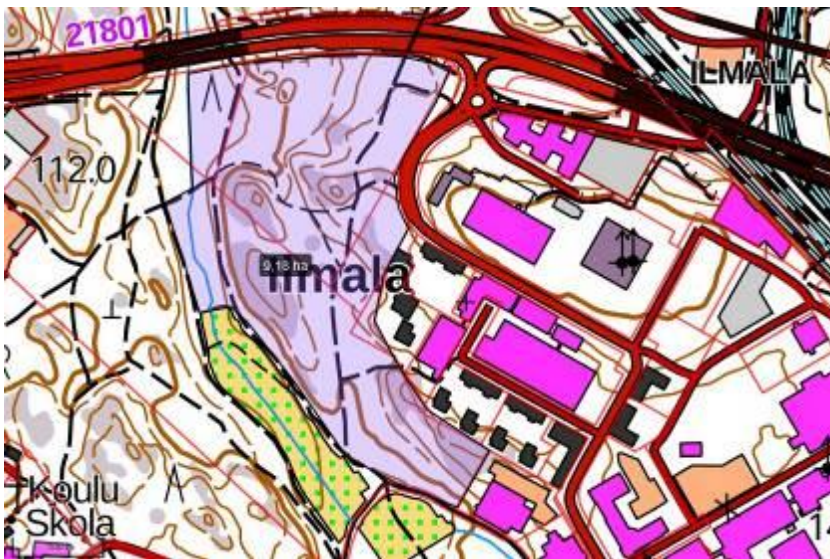
Luontotietojärjestelmässä on tunnistettu alueen merkitys yhtenä Keskuspuiston ydinmetsistä (metsäverkostoselvitys), kaupungin metsien METSO-arvot, huomattava merkitys arvokkaana kääpälueena (alueella kaksi eri vuosina selvitettyä osa-alueutta, kokonaisarvo kääpälueena arvoluokkaa I), liito-orava-alueena sekä lahokaviosammalkohteena. Lisäksi kohde on osa Keskuspuiston eteläosan metsien tärkeää lintualueutta (luokka II). Vuosien 2017-2020 luontotyyppiselvityksessä kohteelta on tunnistettu arvokkaiksi viisi erillistä lehtokuvioita. Kaupungin omistamien metsien arvoa on lisännyt muutaman vuoden takaisten myrskytuhopuiden mittava ja harkittu metsiin jättö.

Kohde on todettu vähintään maakunnallisesti arvokkaaksi Uudenmaan liiton Uusimaa-kaavaan

liittyvässä luontokohteiden arvottamisselvityksessä (Uudenmaan liitto 2019). Alueen arvoa lisäävät muinaisjäännöksinä suojellut I maailmansodan puolustusvarustukset, joita löytyy eri puolilta aluetta.

Alueen liito-oravatilanne on syytä selvittää vuosittain, koska on vain ajan kysymys, milloin kohteelle kehittyy aito lajin ydinalue (alueelle tehty 2,97 ha elinaluerajaus 2019). Alueen lahoppuustoisissa lehto- ja kangasmetsissä on perusteita selvittää tarkemmin uhanalaisen ja vaateliaan sammallajiston esiintymistä. Viitteitä rikkaasta lajistosta on saatu alueelle tehdyiltä harrastajakäynneiltä. Käävät on alueelta selvitetty hyvin, mutta todennäköisesti muista lahottajasienistä sekä osin selvitettyltä sammalpuolelta on saatavissa lisähavaintoja.

Senaattikiinteistön omistuksessa oleva kohteen pohjoiskoillisosan erittäin arvokas metsäpalsta (noin 3,9 ha) tulee hankkia Helsingin kaupungin omistukseen, jotta palstan huomattavien luontoarvojen säilyminen voidaan taata.



5. Kivihaan metsän keskiosa

Kivihaan metsäalueen (Hämeenlinnanväylän, Hakamäentien ja radan välinen metsäalue) keskiosassa on säilynyt viehättävä, noin 8 hehtaarin laajuinen metsäalue. Alueelta löytyy monipuolisia kangas- ja kalliometsiä, hieno kalliopainannesuo sekä länsiosasta myös pieni lehtokuvio. Kohteen merkittävimmät METSO-arvot on tunnistettu luontotietojärjestelmässä, kuten myös piensoiden ja lehtokuvion arvot luontotyypisuojelelun kannalta. Kohde on metsäverkostoeselvityksessä osa yhtä Keskuspuiston ydinmetsää.

Metsät ovat osin luonnontilaisen kaltaisia, heikoimmillaankin luonnonmukaisia. Lahopuun määrä vaihtelee maltillisesta kohtalaisen runsaaseen. Kohteen itälaita on liito-oravan ydinaluetta ja metsä on myös osa Helsingin Keskuspuiston eteläosan arvokasta lintualueita (luokka II).

Kohteen lajistollinen merkitys tunnetaan heikosti. Perusteltua olisi selvittää alueen merkitys vaateliaan kääväkälajiston kannalta sekä suo- ja lehtokuvioiden sekä rehevimpien kangasmetsien merkitys lahoppuella elävien vaatelioiden sammalien kannalta.

Kivihaan metsäalueen itä- ja pohjoisosassa sekä kohteen länsipuolella (Kivihaanpuiston alueella) on lisää luonnonsuojelullisesti arvokkaita metsiä, joiden merkitys luonnonsuojeluohjelman kannalta olisi hyvä selvittää. Ilmeisiä luontoarvoja omaavien metsien ja kallioalueiden kokonaisalaksi on

arvioitu epäkattavien maastokäyntien perusteella noin 8-9 ha, lisäksi alueilla on 5-6 ha tavanomaisempia metsiä.

Itäkaakkoisosassa on keskittymä melko lahoppuustoisia vanhoja kangasmetsiä korpi- ja rämemuuttumia ja turvekankaita sekä vanha eri-ikäistä puustoa kasvava siemenpuuhakkuukuvio. Pohjoisempana on vanhoja ja lahoppuustoisia kangasmetsiä, pieni kalliometsäkuvio sekä viljelypalstan itäreunassa myös lahoppuustoista lehtoa. Edellisellä alueella on tehty ilmeisesti siemenpuuhakkuukuvion osalta taimikonhoitoa ja jälkimmäisellä alueella myrskytuhojen korjuuta, mutta olennaisimmat arvot lienevät säilyneet. METSO-arvoja omaavia kuvioita on alueella selvästi enemmän kuin mitä luontotietojärjestelmässä on tunnistettu.

Suojeluesityskohteeseen Kivihaan tien erottamana liittyvän Kivihaanpuiston alueella (noin 3,5 ha) on puolestaan luontoarvoiltaan ja luonteeltaan vaihtelevia kallio-, kangas- ja lehtometsiä, osa lehdoista on todettu luontotyyppinä arvokkaiksi. Varsinkin alueen kalliometsissä on paikoin merkittävästi lahoppuuta ja lehdoissa kasvaa runsaasti puumaisia ja nuoria vaahteroita. Lisäksi kalliialueilla on jonkin verran kallioketoja.



6. Pohjois-Pasilan metsä

Junaradan ja Metsäläntien välissä sijaitsevaan laajaan ja yhtenäiseen metsäiseen alueeseen (noin 40 ha) sisältyy lännessä myös hieman niittyä sekä puoliavointa eriasteisesti metsittyvää ja metsitettyä Haaganpuron vartta.

Kohde on sijaintinsa, yhtenäisyytensä ja luontoarvojensa takia eräs tärkeimpiä suojelualueharkintaan nostettavia Keskuspuiston osa-alueita. Alueen länsi- ja keskiosa ovat Helsingin kaupungin, itäosa on Senaattikiinteistön (valtio) omistuksessa.

Kohteella on vähintään maakunnallista merkitystä vanha- ja lahoppuustoisten kangas- ja lehtometsien suojelulle (Uudenmaan liitto 2019). Lisäksi kohteella esiintyy Helsingissä erittäin harvinaisia lähteikköjä sekä lähteisyyden leimaamia lehto- ja korpialueita. Lisäarvoa tuovat myös eräät METSO-arvoja sisältävät luonnontilaisen kaltaiset kalliometsät sekä länsiosan poikki yli 500 m matkan virtaava Haaganpuro. Vain noin puolet kohteen METSO-arvoja omaavista metsistä on tunnistettu luontotietojärjestelmän metsäkohteissa. Vuosien 2017-2020 luontotyyppiselityksessä arvokkaiksi on todettu kymmenkunta lehtokuviota, muutamia korpialueita sekä alueen erittäin

arvokas lähteikköalue.

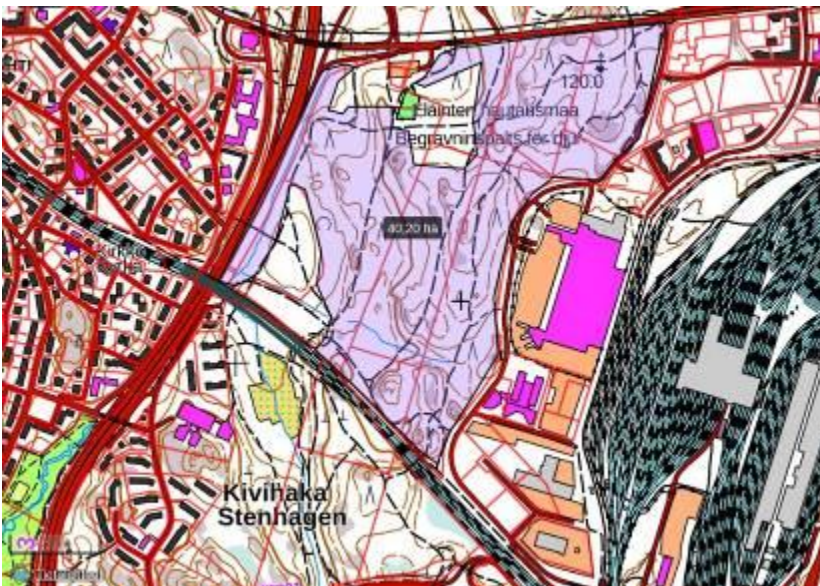
Suojeluharkintaan esitettävän kohteen etelä- ja keskiosa on luontotietojärjestelmässä rajattu pääosin arvoluokan I kääpäalueeksi, pohjoiskoillisosa on arvoluokan II kääpäaluetta. Lisäksi alueella on todettua merkitystä lahokaviosammalten ydinalueena sekä liito-oravien suojelulle. Lisäksi kohde on osa Helsingin Keskuspuiston keskiosan arvokasta lintualuetta (arvoluokka II).

Kohteen osalta on syytä tehdä koko alueen (myös Senaattikiinteistön palsta) kattava METSO-arvojen asiallinen selvitys vuoden 2016 METSO-kriteereillä. Varsinkin kohteen lehdossa, korvissa, lähteikköalueilla sekä mahdollisesti myös Haaganpuron varrella on huomattavaa potentiaalia uhanalaisen ja vaateliaan sammallajiston kannalta (varsinkin lahoppulajit). Näillä alueilla sekä rehevempien ja soistuneiden lahoppuustoisten kangasmetsien alueella on perusteita selvittää vaateliaan sammallajiston esiintymistä. Kohteen länsiosassa tulee selvittää orakkaat ja orvakat.

Kohteella on runsaasti liito-oraville kohtalaisesti soveltuvia metsiä sekä jonkin verran hyvin sopivia. Jostakin syystä laji on vältellyt aluetta eli tähän mennessä alueelle on rajattu 2018 vain pienekö (1,48 ha) ydinalue. Lajin asuttamia lisäalueita on syytä hakea varsinkin kohteen sekapuustoisemmasta keski- ja länsiosasta (jossa myös haapoja) sekä lajin kannalta hieman heikompileatuudesta, joskin osin soveltuvasta itäosasta.

Senaattikiinteistön omistama alueen itäosa (noin 8,3 ha) tulee hankkia Helsingin kaupungin omistukseen, jotta alueen luonto-, virkistys- ja maisema-arvojen säilyminen voidaan taata.

Kohteeseen on syytä Haaganpuron varren takia sisällyttää länsilounaassa myös jokunen vierasperäisiä puulajeja kasvava metsikkökuvio (lehtikuusta, terijoensalavaa) sekä joitakin niittymäisiä kuvioita, joista jälkimmäisiä tulisi ryhtyä aktiivisemmin kehittämään arvoniityiksi.



7. Maunulanpuisto

Keskuspuiston keskiosan luonnoltaan monipuolisin osa-alue ansaitsee laajan suojelualan, joka turvaisi niin arvokkaat metsät kuin Haaganpuron luonnontilaisen kaltaiset osuudet.

Suojeltavaksi esitetty alue (noin 69 ha) sisältää runsaasti eri rehevyytasojen tuoreita ja kosteita lehtoja sekä monipuolisen valikoiman eri rehevyytasojen kangasmetsiä vallitsevista lehtomaisista ja tuoreista kankaista pienialaisin kuivahkoihin ja kuiviin kankaisiin. Kohteella on myös useita erillisiä

kalliomäkiä sekä pienialainen kalliopainanneräme. Lounaisosassa kohteeseen sisältyy myös jonkin verran niittymäisiä alueita. Keskeisimpiin kohteen luontoarvoihin kuuluu kohteen pohjois- ja länsiosassa virtaava Haaganpuro. Puro on kaikkein edustavimmillaan Maunulan uurnalehdon luoteispuolella, jossa sen uoma on luonnontilainen ja siihen liittyy hienoja runsasravinteisia lehtometsiä.

Kohteen metsät painottuvat vanhapuustoiisiin, mutta joukossa on jonkin verran myös varttuneita metsiä (lähinnä lehtimetsäkuvioita) sekä jokunen 2010-luvun myrskytuhohakkuiden synnyttämä taimikkokuvio. Metsien puulajit vaihtelevat suuresti eli merkittäviä määriä löytyy niin kuusi- ja mäntyvaltaisia, havusekapuustoja, sekametsiä kuin lehtipuuvaltaisiakin puustorakenteita. Kohteen erityisarvoihin kuuluu runsas ja monipuolinen lahoppuusto. Edustavinta lahoppuusto on kuusen sekä koivun, raidan ja harmaalepän osalta, myös muita puulajeja löytyy mainittavasti.

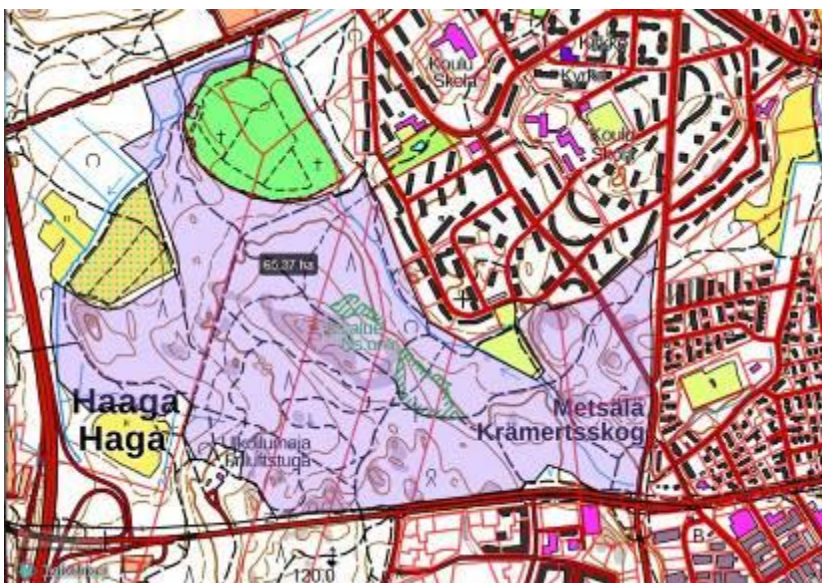
Kohde on rajattu metsäverkostoselvityksessä osaksi Keskuspuiston ydinmetsiä. Hieman vajaa 2/3 alueen metsikkökuvioista on todettu METSO-arvoja omaaviksi kaupungin metsäpuolen 2016 tekemässä METSO-arvioinnissa (todellinen osuus nykyisin selvästi enemmän). Lisäksi kohteelta on vuosien 2017-2020 luontotyypiselvityksessä rajattu viitisentoista arvokasta lehtoluontotyypikuvioita sekä Haaganpuron edustavin puro-osuus.

Kohteelta on rajattu luontotietojärjestelmään peräti viisi erillistä liito-oravan ydinaluetta. Lisäksi kohteella on kolme erillistä lahokaviosammalen elinympäristörajausta. Alueen keski- ja pohjoisosassa on myös 22 ha laajuinen arvoluokan I kääpäalue. Alue on myös osa Helsingin Keskuspuiston keskiosan tärkeää lintualuetta.

Kohteen lahoppuustoisissa lehdoissa ja kosteammissa kangasmetsissä on hyvä potentiaali vaateliiden ja uhanalaisten lahoppuusammalten esiintymiselle. Kunnollinen selvitys näiden osalta olisi erittäin perusteltu. Lisäksi kohteen itäosan ilmeinen merkitys vaateliaan kääpäalajiston kannalta (käytännössä nykyisen arvokkaan kääpäalueen laajennusosa) on syytä selvittää. Kohteen koillisosan lehtipuuvaltaisissa lehdoissa kannattaa selvittää tarkemmin vaateliaan orvakka- ja orakaslajiston esiintymistä.

Alueella vajaa kymmenkunta vuotta sitten tehdyt myrskytuhohakkuut pirstoivat jonkin verran suojeltavaksi esitettyä aluetta, mutta keskeiset arvot ovat edelleen säilyneet.

Kohteen lounaisosan niittykuvioita on jatkossa syytä kehittää luonnoltaan rikkaiksi arvoniityiksi, mikä onnistuu hyvin myös suojelualueeseen sisällytettynä.



8. Pirkkolanmetsän etelä- ja länsiosa

Pirkkolan liikuntapuiston alueella on säilynyt runsaasti luontoarvoiltaan merkittäviä kangas-, kallio- ja lehtometsiä sekä länsilounaisosassa myös kolme pientä korpikuviota. Kohde on kokonaisuudessaan todettu Helsingin metsäverkostselvityksessä osaksi Keskuspuiston ydinmetsiä.

Keskeisimmät luontoarvokuvioiden keskittymät painottuvat alueen etelä- ja länsipuoliskoon. Niiden arvokkaimmat edustajat on melko hyvin hahmotettavissa luontotietojärjestelmän METSO-kohteiden sekä vuosien 2017-2020 luontotyyppiselvitysten arvokuvioista. METSO-arvoja sisältäviä kuvioita on kuitenkin myös todettujen METSO-kohteiden ulkopuolella varsinkin kohteen luoteisosassa.

Suojeluharkintaan esitetyn alueen lajistoarvoja edustavat mm. kaksi rajattua liito-oravan ydinaluetta sekä lahopuustoisammalen ydinalue. Lisäksi kohde on osa Keskuspuiston keskiosan arvokasta lintualueita.

Alueen lajistoarvot tunnetaan puutteellisesti liito-oravaa ja kasvistoarvoja lukuun ottamatta. Lahopuustoisimmilla kuvioilla on potentiaalia uhanalaisien ja vaateliiden lahottajasienten osalta. Varsinkin lehto- ja korpialueilla on lisäksi hyvää sammalpotentiaalia, lähinnä lahoppulajien osalta.

Alueen virkistyskäyttö ja paikoin huomattavan tiheä reittiverkosto ei ole erityinen ongelma mahdollisen suojelun kannalta, koska reitit ohjaavat nyt ja tulevaisuudessa tehokkaasti virkistyskäyttöä. Reittien lähialueiden osalta tarpeelliseksi arvioitava, aidosti turvallisuusperusteinen yksittäisten ongelmapuiden kaato sekä reiteille mahdollisesti tunkevan pienpuuston poisto on mahdollista ja syytä huomioida suojelualueen rauhoitusmääräyksissä.



9. Maununnevan eteläosan metsä

Noin 20 hehtaarin laajuinen kohde sisältää Maununnevan lumenkaatopaikan etelä-, itä- ja koillispuolisia lehtomaisen, tuoreen ja kuivahkon kankaan kangasmetsiä sekä eri rehevyydystason turvekankaita. Lisäksi kohteella on hieman kalliometsiä, lehtoja sekä ainakin yksi pieni, vesitaloutensa pääosin säilyttänyt korpikuviota. Lisäarvoa alueen lounaisosan mälle antavat näyttävät, kiinteinä muinaisjäänöksinä suojellut I maailmansodan aikaiset puolustusvarustukset.

Kohteen metsät ovat pääosin vanhapuustoisia, alle neljännes on valtapuustoltaan varttunutta tai nuorta. Metsien puulajivalikoima painottuu melko tasan mänty- ja kuusivaltaisiin sekä

sekametsiköihin, lisäksi alueelta löytyy muutama lehtipuuvaltainen metsikkökuvio. Osassa metsissä näkyy edelleen vanha harvennushakkuuhistoria, mutta merkittävä osa on luonnonmukaisen erikäisrakenteisia. Metsien lahopuumäärät vaihtelevat melko niukasta runsaaseen, runsaasti lahopuuta on ainakin lounaisosan mäellä.

Kohteen keski- ja itäosa kuuluvat metsäverkostoselvityksessä rajattuihin Keskuspuiston ydinmetsiin. Lisäksi hieman vajaa puolet kohteesta on 2016 arvioitu METSO-arvoja omaaviksi kangas- ja kalliometsiksi (METSO-kriteerit täyttäviä metsiä on v. 2022 selvästi tätä enemmän).

Kohteella on kaksi rajattua isohkoa liito-oravan ydinaluetta (yht. 6,67 ha) sekä yksi rajattu laho-kaviosammalten elinympäristörajaus.

Kohteen lajistoarvot tunnetaan huonosti. Luontoharrastajakäyntien perusteella kohteella on hyvää potentiaalia ainakin lahopuilla kasvavien vaatelioiden kääväkkäiden sekä sammalten esiintymiselle. Näihin liittyvät selvitykset on syytä toteuttaa.



10. Maununnevan pohjoisosan metsä

Noin 14 ha laajuinen metsäalue rajoittuu välittömästi Pakilanmetsän luonnonsuojeluohjelmakohteen eteläpuolelle. Kohteella vallitsevat lehtomaiset kankaat, kaakosta löytyy myös tuoretta kangasta ja keskiosasta hieman kuivahkoa kangasta. Lisäksi kohteen länsiosassa on useita lehtokuvioita. Kohteen itäpuoliskon metsät ovat kuusivaltaisia, lännessä vallitsevat lehtimetsät sekä lehti- ja havupuita sisältävät sekametsiä. Pääosa metsistä on valtapuustoltaan vanhoja, joukossa on myös muutamia nuoripuustoisempia kuvioita.

Osa itäpuoliskon metsistä on melko lahopuustoisia, muualla lahopuumäärät vaihtelevat yleensä niukasta kohtalaiseen. Kohteella on useita muinaisjännöksinä suojeltuja I maailmansodan puolustusvarustuksia.

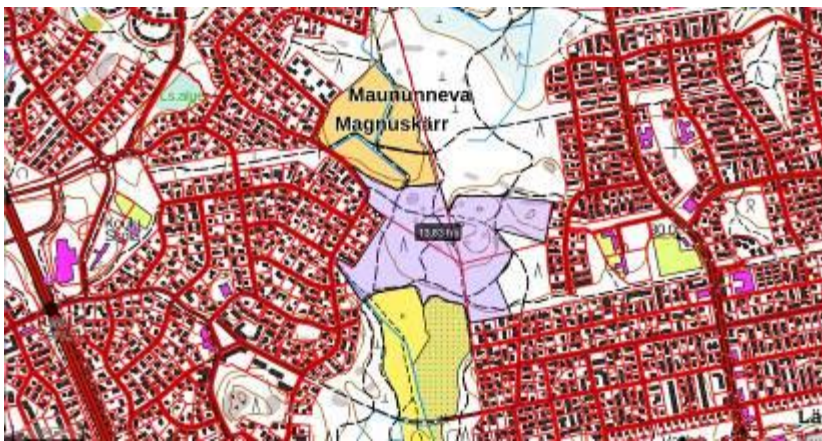
Kohde sisältyy kokonaisuudessaan Helsingin metsäverkostoselvityksessä määriteltyyn Keskuspuiston ydinmetsärajaukseen. Muuten sen luontoarvot on tunnistettu luontotietojärjestelmässä puutteellisesti varsinkin luontotyyppi- ja METSO-arvojen osalta. Koillisosasta on tunnistettu muutamia METSO-arvoja omaavia kuvioita ja lisäksi vuosien 2017-2020 luontotyyppiselvityksessä muutamia lehtokuvioita.

Lajipuolelta merkittävin luontotietojärjestelmässä näkyvä arvo on kohteen lounaisosan laaja liito-

oravan ydinaluerajaus. Lisäksi kohde on pääosin osa Maununneva N-nimistä tärkeää lintualueutta (arvoluokka III). Lisäksi kohteen koillisosa on osa arvoluokan I kääpäaluetta.

Alueen METSO-elinympäristöjen arviointi on syytä tehdä uudestaan, kuten myös kangas- ja lehtometsien uhanalaisten luontotyyppien kartoitus. Lajiston osalta perusteita on lahoppuustoisten kuvioiden kääväkäs- ja sammalkartoitukseen sekä kohteen liito-oravatilanteen kattavampaan selvittämiseen.

Esitetyn kohteen suojeluarvojen tarkastelu ja huomiointi on mahdollista toteuttaa myös osana luonnonsuojeluohjelmaan sisältyvän Pakilanmetsän jo käynnistynyttä suojeluesityksen valmistelua. Mikäli tätä suojeluarvojen tarkastelua ei tehdä Pakilanmetsän valmistelun yhteydessä, tulee se toteuttaa osana seuraavan ls-ohjelman valmistelua.



11. Haltialanmetsän suojelualueen länsipuolinen alue

Alue on monipuolinen, luonteeltaan ja luontoarvoiltaan vaihtelevia osia sisältävä metsäinen aluekokonaisuus (noin 70 ha), joka rajoittuu idässä Haltialanmetsän luonnonsuojelualueeseen ja kaakossa Pakilanmetsän luonnonsuojeluohjelmakohteeseen. Metsät sisältävät rehevien ja keskirehevien kangasmetsätyyppien ohella runsaasti lehtoja sekä reheviä turvekankaita. Haltiavuoren alueella on lisäksi edustavia kalliometsiä ja karumpia kangasmetsäluontotyypppejä. Lisäksi alueella on useita vesitaloudeltaan luonnontilaisen kaltaisina säilyneitä tai sellaiseksi palautuneita korpia. Alueelle sijoittuu myös merkittävä määrä Näsinoja-Tuomarinkylän pienvesikokonaisuuden länsipuoliskon erillisiä haaroja.

Kohteen metsissä on vanhapuustoisia metsiköitä, varttuneita metsiä sekä melko paljon valtapuustoltaan nuorempia metsiköitä, joissa säilyneiden vanhempien puiden määrä tekee niistä käytännössä eri-ikäisrakenteisia. Metsät sisältävät kuusivaltaisten metsiköiden ohella runsaasti lehtipuuvaltaisia metsiköitä sekä havu- ja lehtipuita sisältäviä sekametsiä, Haltiavuoren alueella on myös mäntyvaltaista metsää. Monilla metsäkuvioilla lahoaa runsaasti erilaista lahoppuuta.

Helsingin kaupungin omistuksessa vanhastaan olleen kohteen itäosan tärkeimmät metsäarvot on aikanaan tunnistettu vuoden 2011 METSO-selvityksessä, joskin METSO-arvoja on alueella nykyisin laajemmilla aloilla. Kohteen arvokkaimmat lehdot ja piensuot on tunnistettu vuoden 2017-2020 luontotyyppikartoituksessa. Alue on kokonaisuudessaan rajattu ydinmetsäksi Helsingin metsäverkostselvityksessä.

Kohteella on neljä rajattua liito-oravan ydinaluetta sekä kaksi rajattua lahokaviosammalen elinympäristökohdetta, mitkä osaltaan kertovat metsien monipuolisuudesta ja arvosta. Kohteen pohjoiskoillisosa on lisäksi osa Haltialan eteläiset metsät-nimistä tärkeää lintualueutta ja

pohjoisluoteisosa osa Pitkäkосki-Ruutinkoski-Niskalan tärkeää lepakkoaluetta.

Laji.fi-tietoportaalista on kohteelta havaintoja mm. erittäin uhanalaisesta sinikuusamasta sekä Keskuspuiston ainoasta tunnetusta silmälläpidettävän viuhkokäävän esiintymästä.

METSO-elinympäristöselvitys on syytä toteuttaa ainakin kohteen länsiosan kaupungille melko äskettäin hankituissa metsissä (METSO-selvitykset on aikanaan toteutettu vain kaupungin omistamilla alueilla). Lisäksi kohteella on syytä selvittää ainakin käävökkäiden ja lahoppuulla elävien sammalien esiintyminen.



12. Haltialanmetsän suojelualan luoteispuoliset metsät

Haltialanmetsän ja Pitkäkосken suojelualan alueiden sekä Vantaanjoen välissä sijaitsevat kasvillisuudeltaan sekä lahoppuustoltaan arvokkaat lehtometsät sekä kaakkoisosassa myös vanha- ja lahoppuustoinen lehtomainen kangas. Metsät ovat keskeinen osa Vantaanjoen sekä Pitkäkосkenniityn ympäristön hienoa, edelleenkin ehyttä maisemakokonaisuutta.

Kohteen (noin 6 ha) metsäiset luontoarvot on tunnistettu melko hyvin vuoden 2011 METSO-selvityksessä sekä keski- ja runsasravinteisten tuoreiden lehtojen osalta vuosien 2017-2020 luontotyyppiselvityksessä. METSO-arvot ovat jonkin verran kehittyneet kuluneiden 11 vuoden aikana. Lisäarvoa kohteelle tuo suojelualueisiin tukeutuvan sijainnin ohella lahoppuuston runsaus osassa metsissä sekä varsinkin lehtoalueiden hyvin monipuolinen puusto. Kohteen kaakkoisosa on rajattu Helsingin metsäverkostoselvityksessä osaksi Haltialan metsäalueen ydinmetsää.

Valtaosa kohteesta kuuluu Pitkäkосki-Ruutinkoski-Niskalan tärkeään lepakkoalueeseen (arvoluokka II), kaakkoisosa on lisäksi osa Haltialan pohjoiset metsät-nimistä tärkeää lintualuetta (arvoluokka II).

Kohteen merkitys vaateliaan ja uhanalaisen lahoppuulajiston (käävökkäät ja lahoppuilla elävät sammat) osalta on syytä selvittää. On myös mahdollista, että liito-oravat hyödyntävät metsiä laajemmin kuin mitä on luontotietojärjestelmässä tähän mennessä tunnistettu.

Suojeluharkintaan on syytä ottaa mukaan myös huomattavia perinnebiotooppi- ja maisema-arvoja omaava Pitkäkосkenniitty, jonka alueella on säilynyt Etelä-Suomessa äärimmäisen uhanalaisiksi

luokiteltuja keto- ja niittybiotoopeja. Niittyalue soveltuisi sijaintinsa ja käyttönsä perusteella nykyistä vahvemmin niitylajiston suojelu- ja hoitokohteeksi.



13. Haltialanmetsän suojelualan pohjoispuoliset metsät

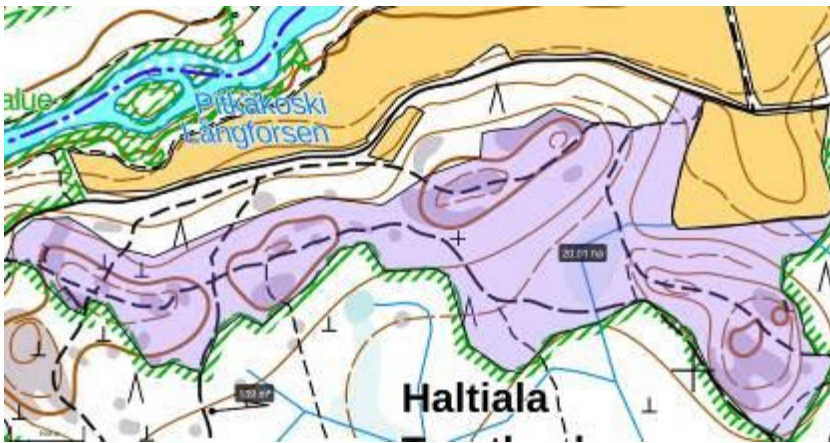
Haltialanmetsän suojelualan pohjoispuolella sijaitsee noin 20 ha laajuinen metsäalue, josta arviolta noin ¾ on nykyisin METSO I ja II-luokkien kriteerit täyttäviä eri rehevyytstasojen kangasmetsiä tai vähäisemmällä pinta-alalla vastaavien luokkien kallio- ja lehtometsää tai turvekangasta. Loput metsistä ovat aikanaan harvennettuja varttuneita metsiä (paras osa näistä täyttää METSO-kohteena luokan III kriteerit), lisäksi alueelta löytyy yksipuolinen nuori istutusmännikkökuvio. Kohteesta lienee tarkoituksenmukaista rajattu ulos Kuninkaantammentiehen rajoittuvat, intensiivisten harvennusta takia edelleen melko yksipuoliset varttuneet kuusikot ja kuusi-mäntymetsät sekä yksi länsiosan pieni douglaskuusikkokuvio.

Kohteella on luonnonsuojellista arvoa varsinkin luonnonmukaisien, merkittävästi erilaista lahoppuuta sisältävien kangasmetsien suojelulle. Lisäksi sillä on jonkin verran merkitystä kalliometsien suojelulle sekä hieman lehtoarvoja. Suojeltuna se tukee hyvin Haltialanmetsän ja Haltialan aarnialueen muodostamaa, valtakunnallisesti arvokasta suojelualuekokonaisuutta.

Kohde on rajattu Helsingin metsäverkostoselvityksessä osaksi Haltialanmetsän ydinmetsää. Sen alueelta on vuoden 2011 METSO-selvityksessä tunnistettu keskeisimmät METSO-arvoja omaavat kangas- ja kalliometsäkuviot, joskin METSO-kriteerit täyttäviä metsiä on vuonna 2022 selvästi todettua runsaammin. Lisäksi monen kuvion METSO-luokka on kehittynyt olennaisesti 11 vuodessa muun muassa lahoppumäärien kasvun takia.

Kohde on luontotietojärjestelmässä osa Haltialan pohjoiset metsät -nimistä tärkeää lintualuetta. Lisäksi sen itäosassa on liito-oravan elinaluerajaus.

Kohteen merkitys uhanalaisen ja vaateliaan lahoppulajiston (varsinkin kääväkkäät ja lahoppuilla elävät sammaleet) kannalta tulisi selvittää. Kohteen vanhemmissa sekametsissä on myös hyvää potentiaalia toimia liito-oravien ydinalueena (itäosassa v. 2020 rajattu elinaluerajaus), joten lajin esiintyminen alueella on syytä ajoittain selvittää.



14. Haltialan aarnialueen pohjoispuoliset metsät

Noin 4 ha laajuisen kohteen pääosa on lehtomaisen kankaan vanhapuustoista sekametsää, lounaassa on kuvio vanhaa koivuvaltaista tuoretta kangasta ja itäosassa kuvio nuorempaa sekametsälehtoa. Valtaosa metsistä on aikanaan harvennettu, mutta ne ovat toipuneet toimenpiteistä jo melko hyvin. Varsinkin kohteen keski- ja pohjoisosassa on runsaasti eri-ikäistä kuusilahopuuta, jonkin verran löytyy myös koivulahopuuta.

Kohde on osa Helsingin metsäverkostonselvityksessä rajattua Haltialan metsien ydinaluetta. Se on todettu pääosin arvokkaaksi myös vuoden 2011 METSO-selvityksessä. Kohde on osa Haltialan pohjoiset metsät-nimistä tärkeää lintualueutta (arvoluokka II) ja sen pohjoisosa on rajattu laho-kaviosammal-elinympäristöksi. Kohteen suojeluarvoa lisäävät olennaisesti sen liittyminen eteläpuolisiin suojelualueisiin sekä lahopuun merkittävä määrä pääosalla aluetta.

Kohteen merkitys vaateliaalle lahopuulajistolle (kääväkkäät, lahopuulla elävät sammaleet kannattaa selvittää).



15. Niskalan arboretumin suojelalueen etelä- ja kaakkoispuolen metsät

Noin 4,8 ha laajuinen monimuotoinen metsäalue sekä pieni niittykuvio sijaitsevat nykyisen arboretumin etelä- ja kaakkoispuolella. Vajaa puolet kohteen metsistä on keskiravinteista tuoretta lehtoa, loppuosa on pääosin varttunutta ja vanhapuustoista lehtomaista kangasta. Metsissä lahoaa monin paikoin runsaasti erilaista lehti- ja kuusilahopuuta, koillisesta löytyy myös mäntylahopuuta. Muutamilla kuvioilla kasvaa luontaisten puulajien joukossa jonkin verran myös vierasperäistä

puustoa, ainakin lehtikuusta, douglaskuusta ja pihtaa.

Kohde on osa Helsingin metsäverkostoselvityksessä rajattua Haltialan metsien ydinaluetta. Sen alueelta on paikallistettu vuosien 2017-2020 luontotyypiselvityksessä merkittävä määrä uhanalaisia lehto- ja kangasmetsäluontotyyppisiä. Osa kohteesta on tunnistettu arvokkaaksi myös vuoden 2011 METSO-selvityksessä.

Kohde on osa Haltialan pohjoiset metsät-nimistä tärkeää lintualuetta sekä Pitkäkoski-Ruutinkoski-Niskalan arvokasta lepakkoaluetta. Lisäksi sen alueelta on laji.fi-järjestelmässä runsaasti havaintoja muun muassa Punaisen kirjan lintulajeista. Alueelta on havaittu myös silmälläpidettävä lehtopikari (sieni) sekä luonnonsuojellisesti arvokkaita vanhoja metsiä indikoiva rusokääpä.

Kohteeseen sisältyvä pieni niittypalsta soveltuisi hyvin kehitettäväksi kukkaniityksi tai muuksi monimuotoisuutta edistäväksi hoitoniityksi.

Kohteen merkitys vaateliaan lahoppulajiston (kääväkkäät, lahoppuella elävät sammaleet) kannalta on aihetta selvittää. Myös kohteen METSO-selvityksen ajantasaistaminen olisi perusteltua.



16. Haltialan aarnialueen koillispuolinen metsä

Noin 4 ha laajuinen monipuolinen metsäalue, josta noin kolme neljäsosaa on lehtomaista kangasta, reuna-alueilla on myös keskiravinteista tuoretta lehtoa. Metsät vaihtelevat vanhapuustoisista sekametsistä ja kuusivaltaisista metsistä keskipohjoisosan varttuneeseen mäntyvaltaiseen. Paikoin metsissä kasvaa pähkinäpensasta, vaahteraa, tammea ja lehmusta. Osassa metsissä näkyy vanha harvennushistoria, osa niistä on rakenteeltaan luonnonmukaisen eri-ikäisrakenteisia. Varsinkin pellonreunusmetsissä lahoaa runsaasti eri-ikäistä leppä-, koivu-, raita- ja pihlajalahoppuuta, paikoin kohteella on myös merkittävästi kuusilahoppuuta. Muuta kuviota yksipuolisemmän mäntyvaltaisen metsikön alueella lahoaa näkyvästi eri-ikäistä mäntylahoppuuta, mikä on Haltialan alueella harvinainen metsien rakennepiirre.

Kohde on osa Helsingin metsäverkostoselvityksessä rajattua Haltialan metsien ydinaluetta. Sen eteläosa on todettu METSO-selvityksessä arvokkaaksi. Kohde on osa Haltialan pohjoiset metsät-nimistä tärkeää lintualuetta.

Laji.fi-tietoportaaliin on kohteelta luotettava vuoden 2019 havainto erittäin uhanalaisesta risakäävästä. Suojeltuna metsäalue on hyvä tukialue Haltialan aarnialueelle.

Kohteen merkitys vaateliaan lahoppulajiston (kääväkkäät, lahoppuella elävät sammaleet) kannalta

kannattaisi selvittää. Myös kohteen METSO-selvityksen ajantasaistaminen olisi perusteltua.



17. Haltialan aarnialueen itäpuolinen metsäsaareke

Monipuolisia, eri-ikäisrakenteisia sekametsiä, joista hieman yli puolet on lehtomaista kangasta ja loppuosa keskiravinteista tuoretta lehtoa. Pohjoisosasta löytyy pienialaisesti myös lehtokorpea lähenevää soistuneisuutta. Kohteen erityinen arvo on järeän haavan runsaus sekä paikoittain runsas lahoppu esiintyminen. Lahoppuuna tapaa koivun ja kuusen ohella myös Helsingissä (lahoppuuna) harvinaista haapaa.

Tämä noin neljän hehtaarin laajuinen, kauas maisemassa näkyvä metsäsaareke on todettu luontotietojärjestelmässä kokonaisuutena METSO-arvoja sisältäväksi. Lisäksi sen eteläosaan on rajattu luontotyyppiselvityksessä 0,92 ha laajuinen, vaarantuneeksi luokitellun lehtoluontotyypin edustaja.

Kohde on luontotietojärjestelmässä rajattu kokonaan liito-oravan ydinalueeksi ja lähes kokonaan lahokaviosammalen elinympäristöksi. Lisäksi se on osa Haltialan pohjoiset metsät-nimistä tärkeää lintualueutta.

Monipuolisen puustorakenteen ja -valikoiman takia metsän kehityspotentiaali luontoarvojen lisäkehittämisen kannalta on erinomainen. Suojeltuna kohde myös tukee kustannustehokkaasti viereisen Haltialan aarnialueen arvojen säilymistä (varsinkin lajisto).

Kohteen merkitys vaateliaalle lahoppulajistolle (kääväkkäät, lahoppuella elävät sammaleet) on aihetta selvittää.

